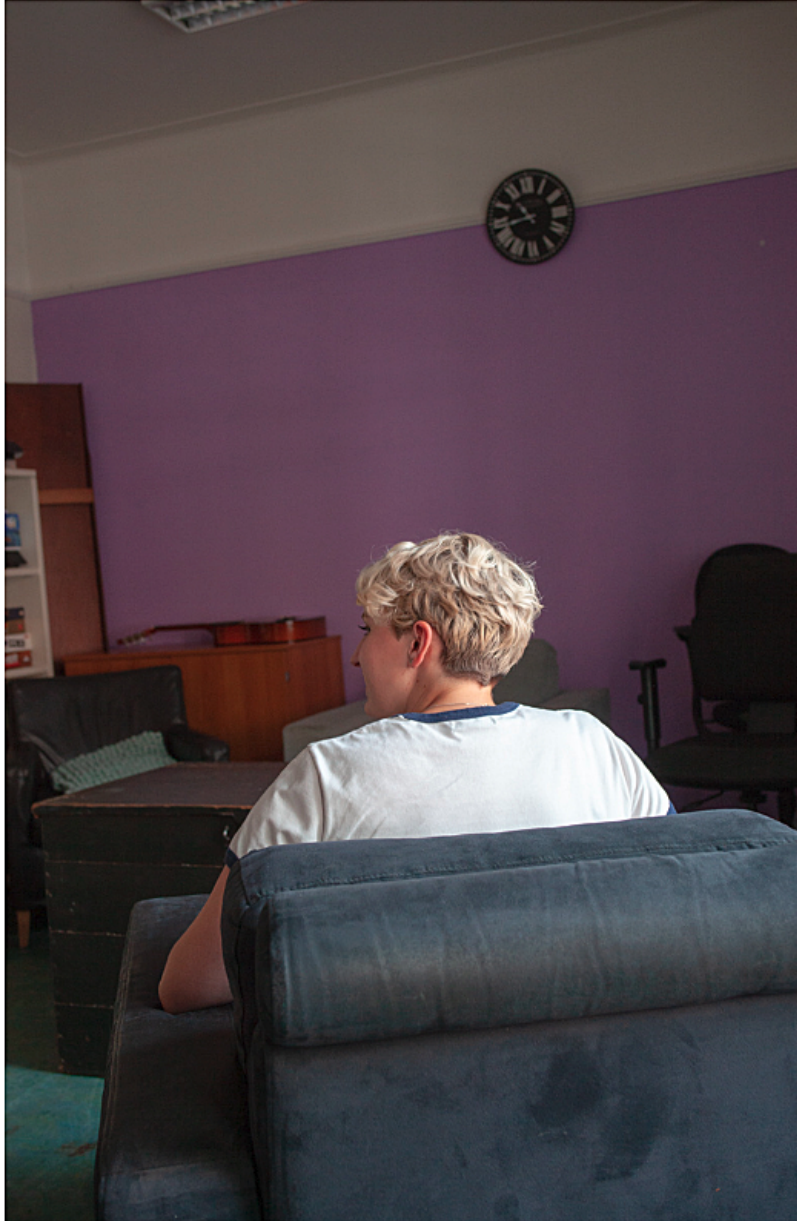


MO DEN BOSCH



Opvang & Begeleiding

Jongeren Opvang en Begeleiding



Maatschappelijke Opvang Den Bosch Jongeren Opvang en Begeleiding (JOeB)

Welkom in de jongerenopvang. De opvang biedt jou tijdelijk een veilige plek om te wonen. Je leeft in de jongerenopvang samen met anderen. In de jongerenopvang krijg je ondersteuning waar jij het nodig hebt.

Checklist voor de eerste dagen

- Je schrijft je samen met je maatschappelijk werker in op het adres van JOeB.
- Bel (indien nodig) binnen vijf werkdagen naar de gemeente om een uitkering vanuit de Participatiewet aan te vragen: (073) 615 51 55
- Heb je je inloggegevens van je Digi-D? Heb je geen Digi-D? Vraag deze hier aan: <https://digid.nl/aanvragen>
- Sta je al ingeschreven bij woonservice? <https://denbosch.woonserviceregionaal.nl/inloggen-of-inschrijven/>

Kennismakingsperiode

Tijdens de kennismakingsperiode leer je de andere jongeren en de woonbegeleiding kennen. Je slaapt in de opvang en bent aanwezig bij het wekelijks overleg.

Eigen kamer

Alle jongeren hebben een eigen slaapkamer. De woonkamer, keuken, toiletten en douches deel je met de andere jongeren. Op je slaapkamer staat een kluisje voor waardevolle spullen. Jij hebt zelf de sleutel van je kamer en van je kluisje. Zorg dat je deur op slot zit als je weggaat. Dit is je eigen verantwoordelijkheid. De Maatschappelijke Opvang (MO) is niet aansprakelijk voor verlies of beschadiging van jouw spullen.

Op je kamer staan spullen van de MO. Deze staan op een lijst die je ontvangt en ondertekent als je bij de jongerenopvang binnenkomt. Voor deze spullen betaal je borg. Zijn er bij je vertrek uit de jongerenopvang spullen kapot of weg? Ook als het per ongeluk is gebeurd houden we de kosten hiervan in op je borg.

Maken de woonbegeleiders zich zorgen om je of is er iets aan de hand? Dan kunnen ze in je kamer komen, we kloppen dan uiteraard wel eerst op je deur. Een woonbegeleider en/of beheerder kijkt regelmatig of je kamer schoon is en of er iets kapot is. Je hoort dit altijd van tevoren zodat je erbij kan zijn.



Huisdieren

Op de jongerenopvang mag je geen huisdieren houden.

Samen leven

In de jongerenopvang woon je samen met jongeren met verschillende normen, waarden en behoeften. Dat is leuk maar kan ook zorgen voor spanningen. We organiseren daarom regelmatig huiskamervergaderingen waarin we allerlei zaken bespreken. Met open- en eerlijkheid en duidelijke afspraken houden we de sfeer goed.



Aan- en afwezigheid

Een duidelijk dag- en nachtritme is voor iedereen belangrijk. Daarom kom je op doordeweekse dagen op een normale tijd je bed uit. Heb je moeite met opstaan? Een van de woonbegeleiders of de nachtwaker kan je wekken. Overdag ga je de deur uit: naar je werk, school of een andere activiteit.

Huishouden

Naast een schone kamer is het ook fijn als de algemene ruimtes opgeruimd en schoon zijn! Je bent hier, samen met de andere jongeren, zelf verantwoordelijk voor. De woonbegeleiders verdelen de taken. Zo weet je precies wat jouw taken zijn.

Televisie en telefoon

In de woonkamer staat een televisie die je met iedereen deelt. Overleg met elkaar wat jullie gaan kijken. Een telefoontje met onze telefoons plegen als onderdeel van je traject? Dat kan altijd!

JOeB en de buurt

In de opvang leef je samen met anderen. Om de sfeer binnen en in de buurt goed te houden is het belangrijk dat iedereen rekening met elkaar houdt. Natuurlijk mag je naar muziek luisteren maar zorg dat dit 's avonds en 's nachts niet buiten je kamer te horen is. Zorg er ook overdag voor dat anderen, jongeren en buurtbewoners, geen last van je hebben.



Vrije tijd

Een aantal keer per week is er een activiteit, bijvoorbeeld sport of een spelletje. Heb je een leuke hobby? Neem dan zelf het initiatief en organiseer een activiteit.



De tuin

De jongerenopvang heeft een fijne tuin waar iedereen gebruik van kan maken. Als je rommel ziet, wil je dit dan opruimen? Dit betekent ook dat iedereen verantwoordelijk is voor het netjes houden van de tuin. Ruim je eigen spullen op en gooi afval weg.

Veiligheid

De jongerenopvang is zo ingericht dat het een veilige omgeving is voor iedereen. Roken mag alleen in de tuin. Ook mag je geen kaarsen of wierook branden. Als er iets misgaat dan is er op elke etage een EHBO-does te vinden, zorg dat je weet waar je die vindt!

Alcohol, drugs en geweld

De jongerenopvang wil voor alle jongeren een veilige omgeving bieden. Daarom is fysiek en verbaal geweld verboden. Ook alcohol, drugs en gevaarlijke voorwerpen zijn volledig verboden, als uitzondering hierop geldt dat je na 17.00 een jointje mag roken in de tuin maar zorg dan dat je aanspreekbaar bent. Ook als je buiten de deur alcohol hebt gedronken. Leef je deze regels niet na? Dan bespreken we dit in een gesprek met woonbegeleiding en/of maatschappelijk werk en maken we samen afspraken voor de toekomst.





Samen leven in de jongerenopvang

Om prettig samen te leven zijn er afspraken die voor iedereen gelden. Deze afspraken maak je samen voor de komende periode, bijvoorbeeld over de verdeling van de huishoudelijke taken. Als je vragen hebt, iets wilt bespreken of iets vervelend vindt: maak dit dan bespreekbaar! De andere jongeren bieden een luisterend oor en kunnen tips en adviezen geven.



Financiële begeleiding

In de opvang krijg je verplichte financiële begeleiding. Je inkomsten gaan naar de gemeentelijke kredietbank en samen met de budgetcoach bepaal je waar je wat aan uitgeeft en hoeveel je spaart.

Eigen bijdrage

Je betaalt voor het verblijf in JOeB een eigen bijdrage. De hoogte van dit bedrag is afhankelijk van jouw leeftijd en jouw inkomen. Hierbij hanteren wij normen vanuit de gemeente. Geef het door aan je maatschappelijk werker als er iets verandert in jouw financiële en/of woonsituatie. Dit kan gevolgen hebben voor de hoogte van de eigen bijdrage die je betaalt. Vragen over de eigen bijdrage kun altijd stellen aan jouw trajectbegeleider.





Vertrek

Na enige tijd ga je de jongerenopvang verlaten en is het belangrijk een aantal zaken te regelen:

- Geef je nieuwe adres door aan de gemeente, de huisarts en belangrijke instanties.
- Pak zelf al je spullen in. Alles wat je achterlaat bewaren we twee weken, daarna gaat het naar de kringloop.
- Laat je kamer netjes en schoon achter.
- Samen met een servicemedewerker of een woonbegeleider loop je de inventarislijst van je kamer na. Als iets stuk of kwijt is brengen wij dit in rekening.
- Geef je nieuwe adres door aan de Maatschappelijke Opvang. Tot drie maanden na je vertrek sturen wij je post door, maar zorg ervoor dat post zo snel mogelijk naar je nieuwe adres gaat.

Tot slot horen we graag hoe je terugkijkt op je verblijf en de begeleiding! De Maatschappelijke Opvang wenst je een goed verblijf, succes!